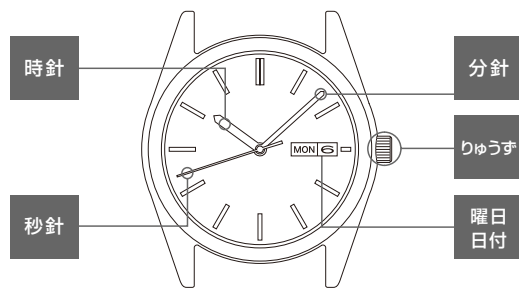


## ■各部の名称



## ■2針時計のご使用方法

〈時刻の合わせかた〉

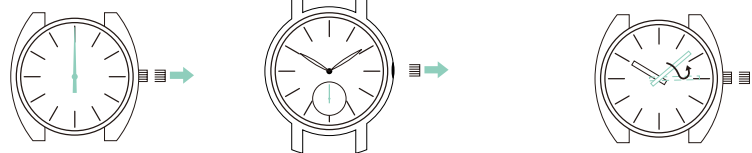


リューズを引き出し時刻を合わせます。リューズが引き出せない(ネジロック式リューズ)モデルはリューズを左に回してネジをゆるめ、リューズを引き出し時刻を合わせます。修正が済みしたら、リューズを押し込んでください。ネジロック式リューズモデルは、リューズを押しつけながら右に止まるところまでネジ込んでください。

※クォーツは機械時計と機構が異なりますので、正確に合わせるためには分針を正しい時刻より4〜5分進めてから逆にもどして合わせてください。  
※時刻合わせは、電話の時報サービスTEL.117が便利です。

## ■3針・小秒針時計のご使用方法

〈時刻の合わせかた〉



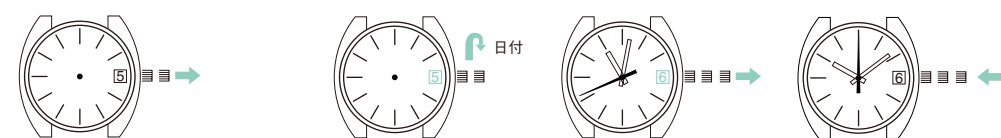
1 リューズを引き出すと秒針が止まります。リューズが引き出せない(ネジロック式リューズ)モデルはリューズを左に回してネジをゆるめ、リューズを引き出すと秒針が止まります。秒針は12時の位置に止めてください。

※午前・午後を間違えないように合わせてください。(日付は24時間に1度変わるように設計されています。)

※クォーツは機械時計と機構が異なりますので、正確に合わせるためには分針を正しい時刻より4〜5分進めてから逆にもどして合わせてください。  
※時刻合わせは、電話の時報サービスTEL.117が便利です。

## ■3針・日付時計のご使用方法

〈日付の合わせかた〉



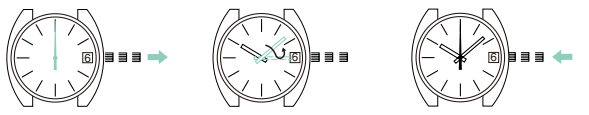
1 リューズを1段引き出します。リューズが引き出せない(ネジロック式リューズ)モデルはリューズを左に回してネジをゆるめ、リューズを1段引き出します。

※この時計のリューズは2段に引くことができます。

※午後9時〜午前1時までは日付を合わせないでください。  
この時間帯に日付を合わせると、翌日になっても日付が変わらないことがありますので、この時間外に針を動かしてから日付を合わせてください。

## ■3針・日付・曜日付時計のご使用方法

〈時刻の合わせかた〉



1 リューズを2段目まで引き出すと秒針が止まります。秒針は12時の位置に止めてください。  
※月末の日付修正について  
2月(1カ月が28日、うるう年は29日)と小の月(1カ月が30日)では、月末または翌月の1日に日付の修正が必要になりますので日付を合わせてください。

※午前・午後を間違えないように合わせてください。(日付は24時間に1度変わるように設計されています。)

※クォーツは機械時計と機構が異なりますので、正確に合わせるためには分針を正しい時刻より4〜5分進めてから逆にもどして合わせてください。  
※時刻合わせは、電話の時報サービスTEL.117が便利です。

〈日付・曜日の合わせかた〉

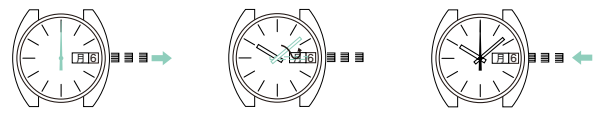


1 リューズを1段引き出します。リューズが引き出せない(ネジロック式リューズ)モデルはリューズを左に回してネジをゆるめ、リューズを1段引き出します。  
※曜日は英文字・和文字お好みの方に合わせてください。但しどちらか一方の場合もあります。

※この時計のリューズは2段に引くことができます。

※午後9時〜午前4時までは日付・曜日を合わせないでください。  
この時間帯に日付・曜日を合わせると、翌日になっても日付・曜日が変わらないことがありますので、この時間以外に針を動かしてから日付・曜日を合わせてください。

〈時刻の合わせかた〉



1 リューズを2段目まで引き出すと秒針が止まります。秒針は12時の位置に止めてください。  
※月末の日付修正について  
2月(1カ月が28日、うるう年は29日)と小の月(1カ月が30日)では、月末または翌月の1日に日付の修正が必要になりますので日付を合わせてください。

※午前・午後を間違えないように合わせてください。(日付は24時間に1度変わるように設計されています。)

※クォーツは機械時計と機構が異なりますので、正確に合わせるためには分針を正しい時刻より4〜5分進めてから逆にもどして合わせてください。  
※時刻合わせは、電話の時報サービスTEL.117が便利です。

## ■使用上の注意とお手入れの方法

△注意

### ●日常のお手入れ

- ・ケース・バンドは肌着類と同様に直接肌に接しています。汚れたままにしておくと錆びて衣類の袖口を汚したり、かぶれの原因になることがありますので常に清潔にご使用ください。
- ・水分や汗、汚れはこまめに柔らかい布で拭き取るように心掛けてください。
- ・すきま(金属バンド、リューズ周り、裏ふた周りなど)の汚れは柔らかい歯ブラシが有効です。
- ・海水に浸けた後は、必ず真水でよく洗ってから拭き取ってください。その際、直接蛇口から水をかけることは避け、容器に水をためるなどしてから洗ってください。
- ・リューズの錆び付きを防止するために、時々リューズを回してください。
- ・ねじロック式リューズの場合も同様です。(リューズを引く必要はありません)

〈金属バンド〉

- ・金属バンドは時々柔らかい歯ブラシなどを使い、石けん水で部分洗いなどのお手入れをお願いします。その際に、非防水の時計の場合には時計本体に水がかからないようにご注意ください。

〈皮革バンド〉

- ・革バンドは水分を吸い取るように軽く拭いてください。こするように拭くと色が落ちたり、ツヤがなくなったりする場合があります。

〈軟質プラスチックバンド〉

- ・ウレタンバンドなど軟質プラスチックでできているバンドは、蛍光灯や太陽光の下に長時間放置されたり、汚れが染み込んだりすることによって、色あせ・変色、あるいは硬くなったり切れたりする場合があります。特に半透明のウレタンバンドは、変色などが目立ちやすく、条件によっては数ヶ月のご使用で起こり始める場合があります。湿気の多い場所に保管したり、汗や水で濡れたまま放置しておく、早く変化することがありますので、汚れたときは石けん水で洗ってください。ただし、化学製品ですので溶剤によっては変質することがあります。

△注意

### ●かぶれやアレルギーについて

- ・バンドは多少余裕を持たせ、通気性をよくしてご使用ください。
- ・かぶれやすい体質の人や体調によっては、皮膚にかゆみやかぶれをきたすことがあります。
- ・かぶれの原因として考えられるのは、
  1. 金属・皮革に対するアレルギー
  2. 時計本体及びバンドに発生した錆、汚れ、付着した汗などです。
- ・万一肌などに異常を生じた場合は、ただちに使用を中止し、医師にご相談ください。

### ●保管について

- ・「-5℃〜+50℃からはずれた温度」下では、機能が低下したり、停止する場合があります。  
※この時計は常温(5℃〜35℃の範囲内)で腕に付けた時に安定した精度を得られるように調整してあります。従って、温度によって多少の進みや遅れが生ずることがありますが、常温に戻ればもとの精度に戻ります。
- ・磁気や静電気の影響があるところに放置しないでください。
- ・極端にホコリの多いところに放置しないでください。
- ・強い振動のあるところに放置しないでください。
- ・薬品の蒸気が発散しているところや薬品にふれるところに放置しないでください。(薬品の例：ベンジン、シンナーなどの有機溶剤、及びそれらを含有するものーガンリン、マニキュア、化粧品などのスプレー液、クリーナー剤、トイレ用洗剤、接着剤などー水銀、ヨウ素系消毒液など)
- ・温泉や防虫剤の入った引き出しなど特殊な環境に放置しないでください。

△注意

### ●防水性能

- ・時計の文字板または裏ふたにある防水性能表示をご確認の上、使用可能範囲にそって正しくご使用ください。

防水性能	ケースの裏にWATER RESISTANTの表示のない時計	洗面や雨など一時的にかかる水滴	水泳や仕事など長時間水にふれる場合	空気ポンペを使用しないスキンケアや入浴	空気ポンペやヘリウムガスなどを使用する本格的な潜水	水漏れがいつの間にか状態でのリュウズ操作
非防水	×	×	×	×	×	×
日常生活用防水	○	×	×	×	×	×
日常生活用強化防水	5気圧防水	○	○	×	×	×
	10・15・20気圧防水	○	○	○	×	×

- ・水分のついたままりゅうずを回したり引き出したりしないでください。時計内部に水分が入ることがあります。
- ・水や汗、汚れが付着したままにしておくのは避けて下さい。防水時計でもガラスの接着面・パッキンの劣化や、ステンレスが錆びることにより、防水不良になる恐れがあります。
- ・入浴やサウナの際はご使用を避けてください。蒸気や石けん、温泉の成分などが防水性能の劣化を早めます。
- ・直接蛇口から水をかけることは避けてください。水道水は非常に水圧が高く、日常生活用強化防水の時計でも防水不良になる恐れがあります。

△警告

- ・日常生活用防水(3気圧)の時計は水の中に入れてしまうような環境での使用はできません。
- ・日常生活用強化防水(5気圧)の時計は、スキダイビングを含めて全ての潜水に使用できません。
- ・日常生活用強化防水(10・20気圧)の時計は、飽和潜水/空気潜水には使用できません。

### ●耐磁性能について(磁気の影響)

- ・アナログクォーツ時計は、身近にある磁気の影響を受け、時刻が狂ったり止まったりします。

裏ふた表示	お取扱方法
表示なし	磁気製品より10cm以上遠ざける必要があります。
	磁気製品より5cm以上遠ざける必要があります。 JIS水準1種
	磁気製品より1cm以上遠ざける必要があります。 JIS水準2種

### (1)時計に影響を及ぼす身の回りの磁気製品例

- ・携帯電話(スピーカー部)
- ・磁気健康バンド
- ・バッグ(磁石の止め金)
- ・磁気ネックレス
- ・交流電気かみそり
- ・磁気健康マット
- ・携帯ラジオ(スピーカー部)
- ・磁気健康枕
- ・電磁調理器など

### (2)アナログクォーツ時計が磁気の影響を受ける理由

内蔵されているモーターは磁石を利用しているため、外からの強い磁力で互いに影響し合い、モーターを止めたり、無理に回転させてしまうためです。

### ●その他、携帯上ご注意ください

- ・バンドの着脱の際に中留などで爪を傷つける恐れがありますのでご注意ください。
- ・転倒時や他人との接触などにおいて、時計の装着が原因で思わぬケガを負う場合がありますのでご注意ください。
- ・特に乳幼児を抱いたりする場合は、時計に触れることでケガを負ったり、アレルギーによるかぶれをおこしたりする場合がありますので十分ご注意ください。

△注意

- ・提げ時計やペンダント時計の場合、ひもやチェーンによって衣類や手などを傷つけたり、首を絞めたりする事がありますのでご注意ください。

### ●分解掃除による点検調整(オーバーホール)について

- ・時計は精密機械です。部品の油切れや摩耗により止まり遅れが生じることがあります。その際にはオーバーホールをご依頼ください。オーバーホールの際にはパッキンやバネ棒の交換もご依頼ください。
- ・部品(電池)交換の時は、「純正部品(電池)」とご指定ください。電池が切れたまま長時間放置しますと漏液などで故障の原因となりますので早めに交換をご依頼ください。

※金属バンドの調整は、お買い上げ店にご依頼ください。

- ・ご贈答、ご転居などにより、お買い上げ店での調整が受けられない場合は、弊社お客様相談窓口へご相談ください。お買い上げ店以外では有料もしくはお取扱いいただけません場合があります。

## ■電池についてのご留意とご注意

### (1)最初の電池

お買い上げの時計にあらかじめ組み込まれている電池は、機能・性能をみるためのモニター用です。お買い上げ後上記の期間に満たないうちに電池寿命が切れることがありますのでご了承ください。

### (2)電池交換

- ・電池交換は、必ずお買い上げ店または、取扱店で「純正電池」とご指定の上、ご用命ください。
- ・電池寿命切れの電池をそのまま長時間放置しますと、漏液などで故障の原因になりますので、お早めに交換してください。
- ・電池交換は、保証期間内でも有料となります。
- ・電池交換等で裏ふたを開閉しますと当初の防水性能を維持できなくなる場合があります。電池交換の際には、お客様の時計の防水性能に合った防水検査をご依頼ください。特に10気圧以上のものは検査が必要です。

△警告

- ・お客様は、時計から電池を取り出さないでください。
- ・やむを得ずお客様が時計から電池を取り出した場合は、電池はただちに幼児の手が届かないところに保管してください。
- ・万一飲み込んだ場合は、体に害があるため直ちに医師にご相談ください。

△注意

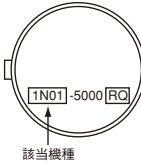
- ・破裂、発熱、発火などのおそれがありますので、電池を絶対にショート、分解、加熱、火に入れるなどしないでください。
- ・この時計に使用している電池は、充電式ではないので、充電すると液漏れ、破損のおそれがあります。絶対に充電しないでください。
- ・「常温(5℃〜35℃)からはずれた温度」下で長時間放置すると、電池寿命が短くなることがあります。

## ■使用電池・電池寿命・精度について

- ・機種により電池寿命と精度は異なります。
- ・機種は裏ふたの表記でご確認いただけます。

機種	使用電池SB	電池寿命	精度(平均月差)		
1E20	AB	約2年	±15秒		
1F20	A5	約3年			
2E20	AC				
7N01*、7N82*、7N89	AG				
7N00	AF				
7N21*、7N32*、7N33*、7N42*、7N43*	AN				
V220、V20	AC				
VX32、VX33、VX3K、VX42、VX43	A6				
V701、V782、VX51、VX83、VX89、VJ20、VJ21、VJ22、VJ32、VJ33、VJ46、VJ47、VJ48、VJ52、VJ76	AR				
V501、Y121、Y136	A5				
VX50	AW		約5年	±20秒	
V721、V732、V733、V742、V743	AF				
V811	AE	約2年			±30秒

※精度は常温(5℃〜35℃)において腕につけた場合のものです。  
※右側に\*印のある機種は秒針が2秒おきに動くのは、間もなく電池が切れる合図です。



該当機種

## ■ルミブライトについて

- 「お買い上げの時計がルミブライトつきの場合」
- ・ルミブライトは放射性物質等を全く含んでいない環境・人に安全な蓄光(蓄えた光を放出する)物質を使用しています。ルミブライトは太陽光や照明器具の明りを短時間(約10分間:500ルクス以上)で吸収して蓄え、暗い中で長時間(約3〜5時間)光を放つ夜光です。なお、蓄えた光を発生させているので、輝度(明るさ)は時間が経つに従ってだんだん弱まってきます。また、光を蓄える際のまわりの明るさや時計との距離、光の吸収度合により光を放つ時間には多少の誤差が生ずることがあります。

## ■保証と修理について

- ・修理や点検調整のための分解掃除(オーバーホール)の際には、お買い上げ店、または弊社お客様相談窓口にご依頼ください。
- ・保証期間内に不具合が生じた場合は、必ず保証書を添えてお買い上げ店へお持ちください。
- ・保証内容は保証書に記載したとおりです。保証書をよくお読みいただき、大切に保管してください。
- ・保証期間終了後については、修理によって機能が維持できる場合には、ご要望により有料修理させていただきます。
- ・この時計の補修用性能部品の保有期間は、通常7年を基準としています。補修用性能部品とは、時計の機能を維持するために必要な修理用部品です。
- ・修理の際、外観の異なる代替部品を使用させていただくことがあります。また、ケースごとの一式交換や、修理が困難な場合は同等品との交換になる場合もありますので、あらかじめご了承ください。